

# Softwareupdate für VRV IV+ RYMQ-U

Benötigt wird:



BFR3T-Kabel



Laptop



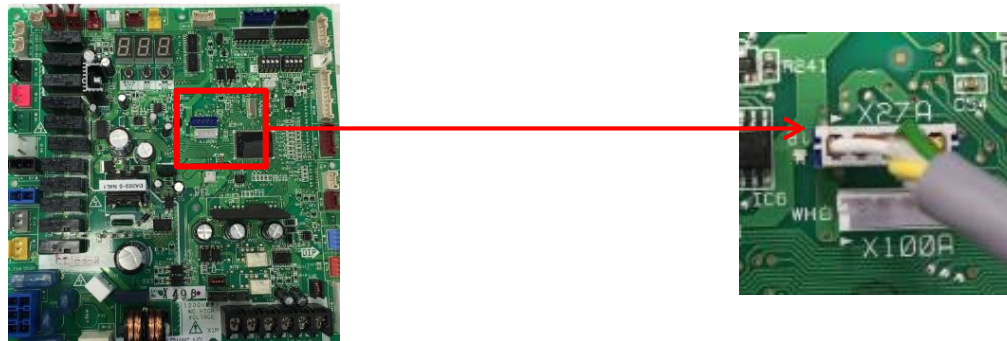
RYMQ-T

# Softwareupdate für VRV IV+ RYMQ-U

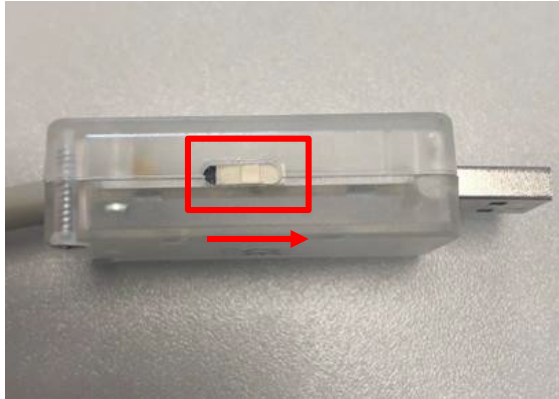
1. Schreibprogramm fdtv409r03.exe installieren



2. Außengerät über X27A im spannungslosen Zustand mit Computer verbinden



# Softwareupdate für VRV IV+ RYMQ-U



Lese Modus



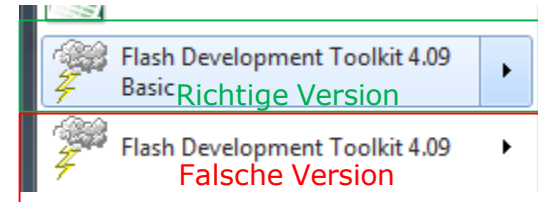
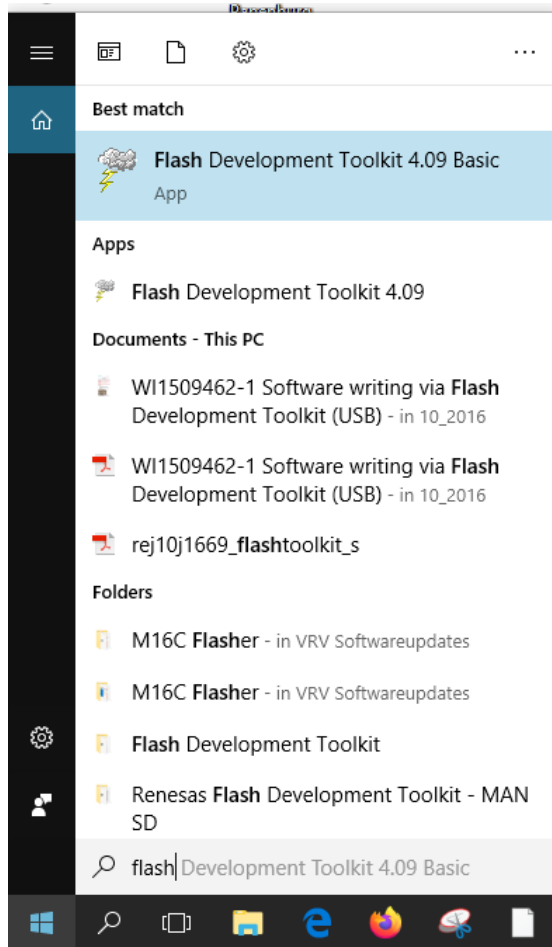
Schreib Modus

Dip Schalter im BFR3T Kabel auf Schreib Modus einstellen

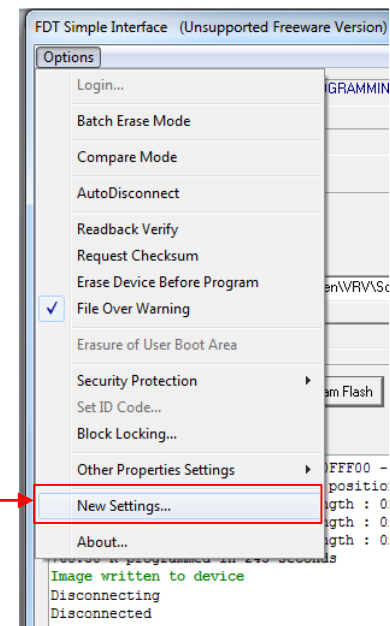
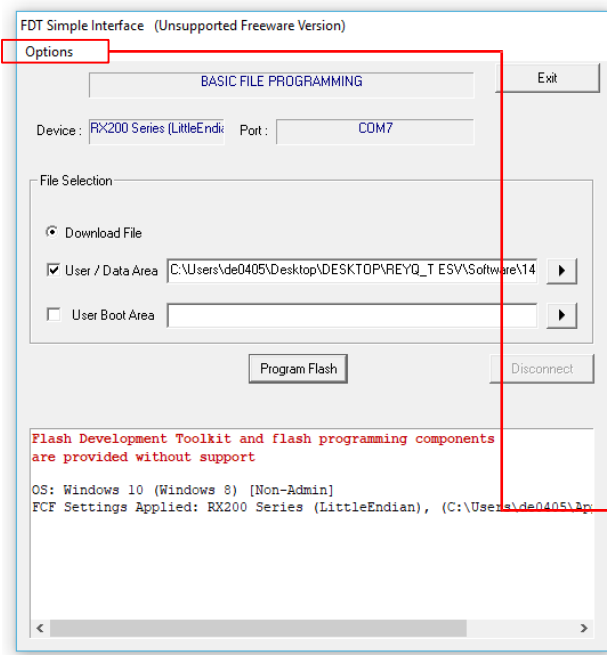
3. Spannung am Außengerät wieder zuschalten → **Alle LEDs bleiben aus**

# Softwareupdate für VRV IV+ RYMQ-U

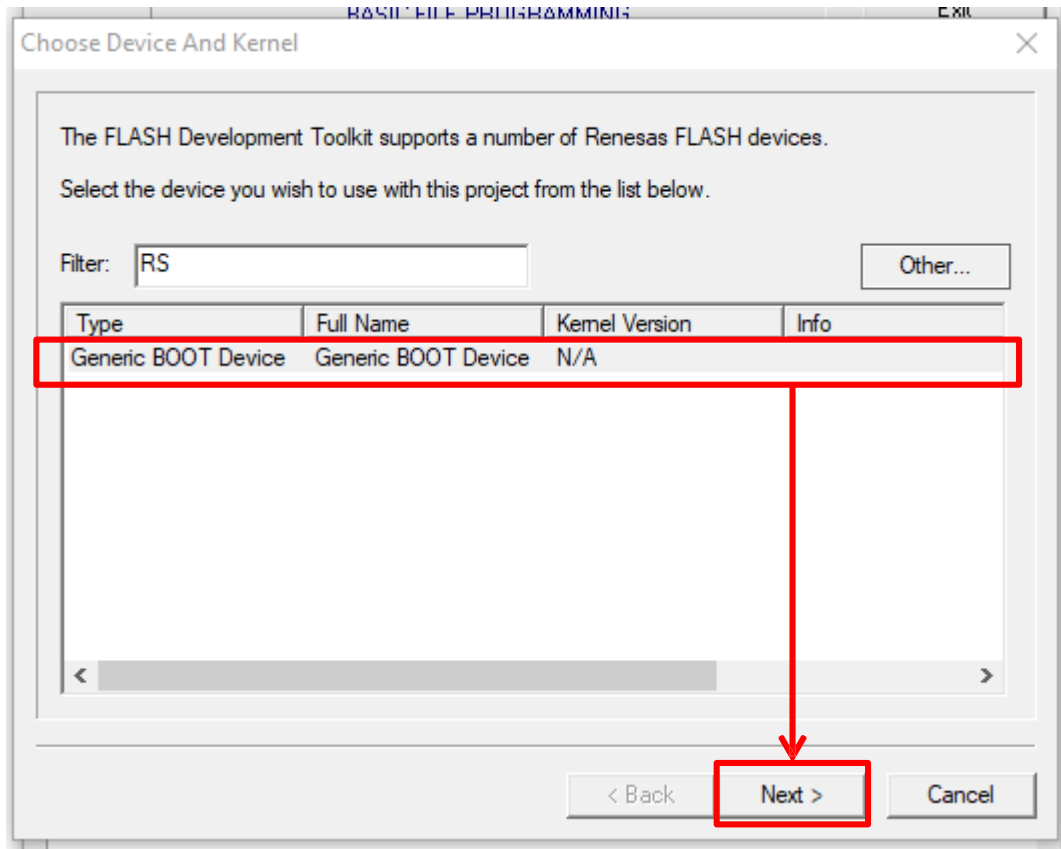
## 4. Flash Developement Kit **Basic** öffnen



## 5. Installation starten



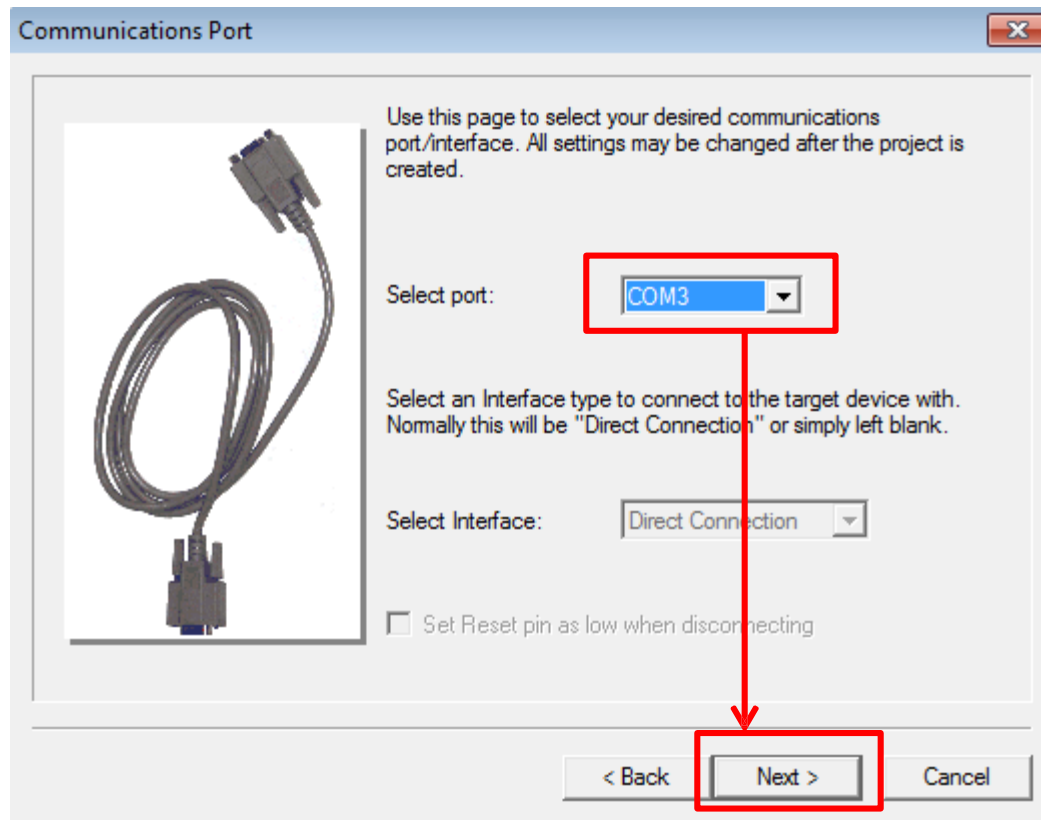
# Softwareupdate für VRV IV+ RYMQ-U



RS in den Filter  
eingeben und Generic  
BOOT Device  
auswählen

# Softwareupdate für VRV IV+ RYMQ-U

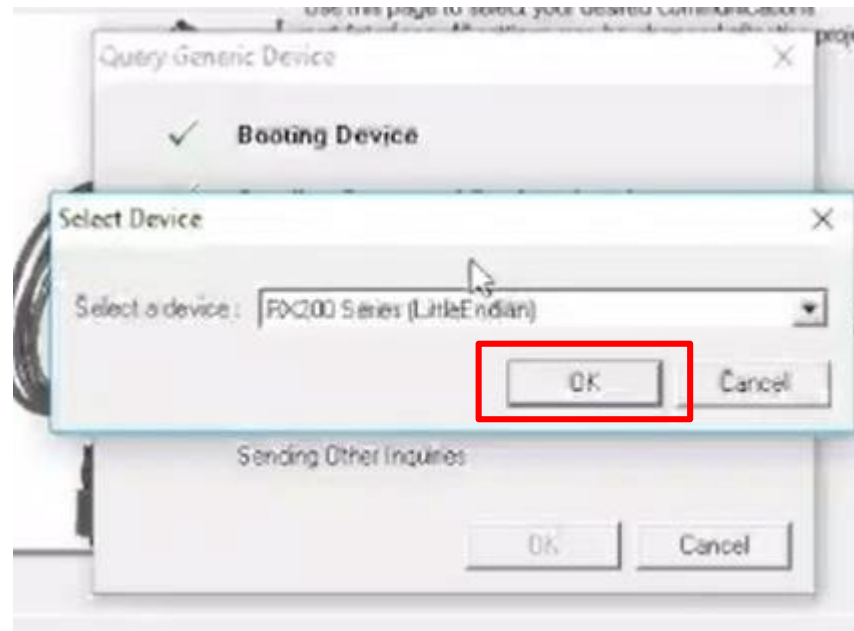
Wählen Sie den passenden Comport aus



USB Port wählen und Next drücken

# Softwareupdate für VRV IV+ RYMQ-U

Wählen Sie RX200 Series (LittleEndian) aus

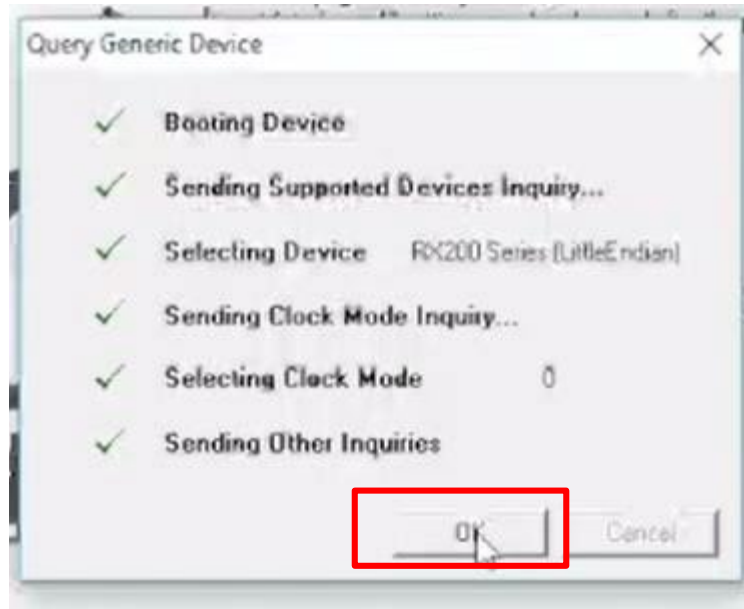


Wählen und Ok drücken



# Softwareupdate für VRV IV+ RYMQ-U

Nach erfolgreichem Boot mit Ok bestätigen



# Softwareupdate für VRV IV+ RYMQ-U

Device Settings

Please enter the specific device options based on:  
[RX600 Series (LittleEndian)] using [Protocol C]

Select the external clock or the internal clock: External Clock or Resonator

Enter the CPU crystal frequency for the selected device: 15.9744 MHz → 15.9744

Enter the clock mode for the selected device: 0

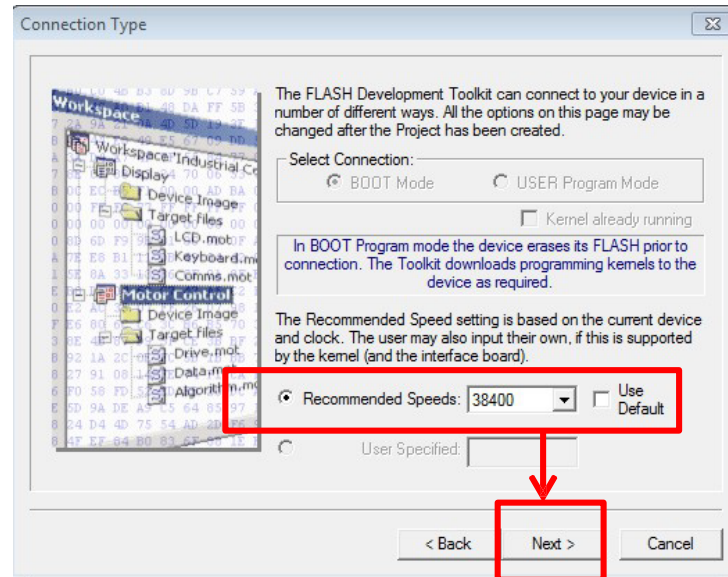
Select the multiplier for the Main clock frequency (CKM): 2 → 2

Select the multiplier for the Peripheral clock frequency (CKP): 2 → 2

< Zurück Weiter > Abbrechen

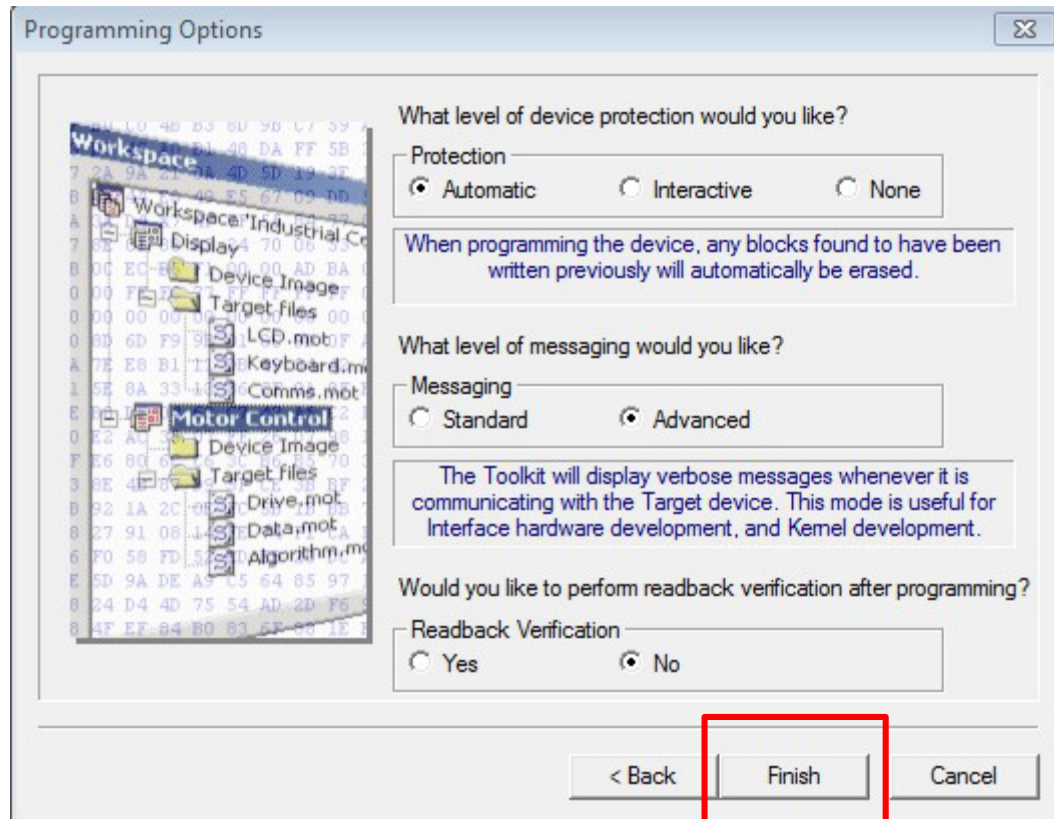
Die werte umstellen  
Und „Next“ drücken

# Softwareupdate für VRV IV+ RYMQ-U



Recommended Speeds auf 38400 einstellen und Next drücken

# Softwareupdate für VRV IV+ RYMQ-U



Auswahlpunkte wie auf dem Bild setzen und Finish drücken

# Softwareupdate für VRV IV+ RYMQ-U

## 4. .MOT Datei auswählen

FDT Simple Interface (Unsupported Freeware Version)

Options

BASIC FILE PROGRAMMING

Exit

Device: RX200 Series (LittleEndi Port: COM7

File Selection

☒ Download File

☒ User / Data Area C:\Users\de0405\Desktop\DESKTOP\REYQ\_T ES\Software\1

☐ User Boot Area

Program Flash

Disconnect

Flash Development Toolkit and flash programming components are provided without support

OS: Windows 10 (Windows 8) [Non-Admin]

FCF Settings Applied: RX200 Series (LittleEndian), (C:\Users\de0405\Ap

FDT Simple Interface (Unsupported Freeware Version)

Options

BASIC FILE PROGRAMMING

Exit

Device: RX600 Series (LittleEndi Port: COM14

File Selection

Öffnen

☒

Suchen in: COUNTERMEASURE SOFTWARE

☒

Name

Status

Änderung

2400DC01

✓

16.10.2021

Dateiname:

Öffnen

Flash are p

Dateityp: Project Files

Abbrechen

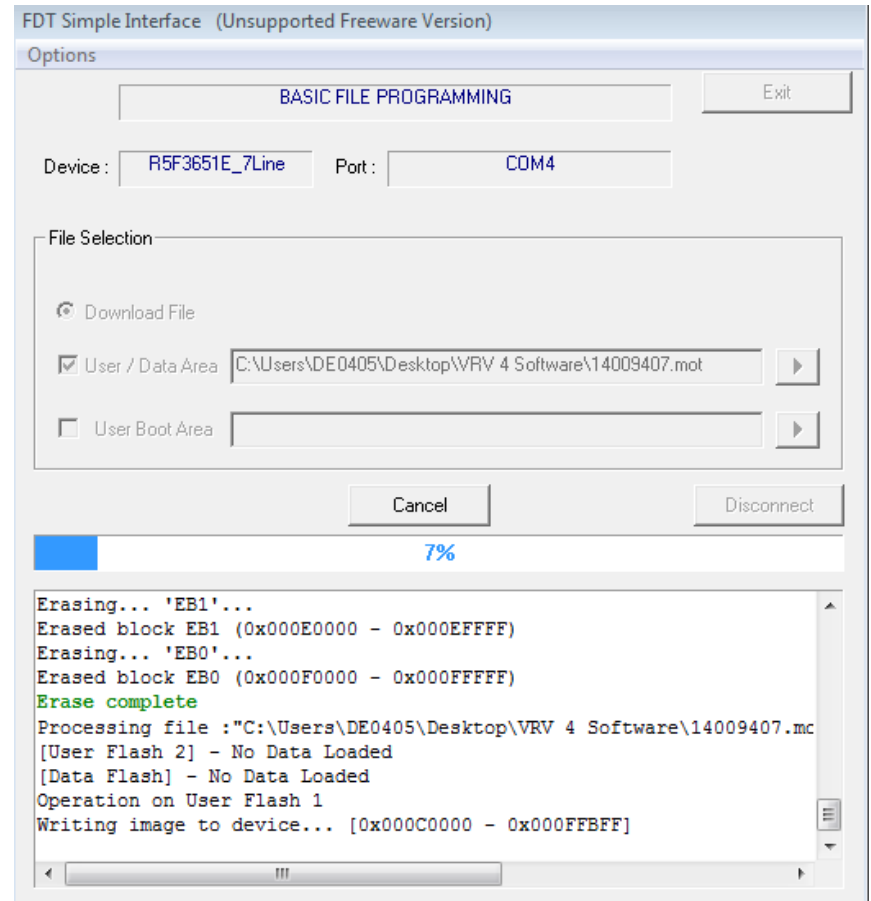
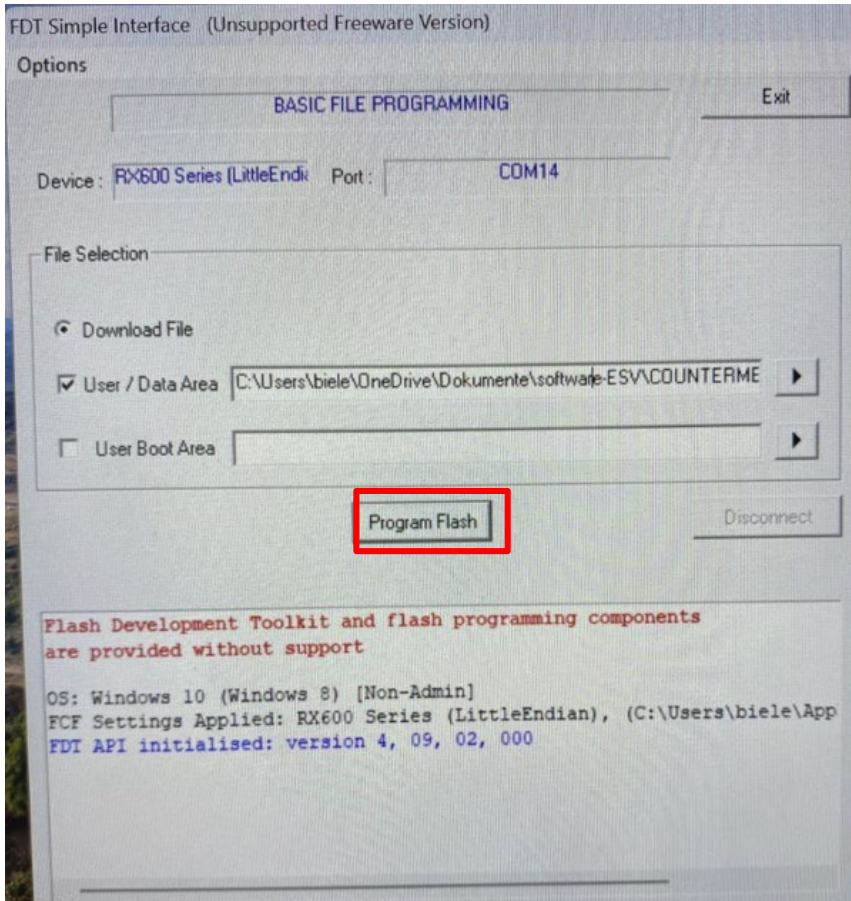
OS: Windows 10 (Windows 8) [Non-Admin]

FCF Settings Applied: RX600 Series (LittleEndian), (C:\Users\biele\AppData

2400DC01.mot Datei auf dem Rechner auswählen und Open drücken

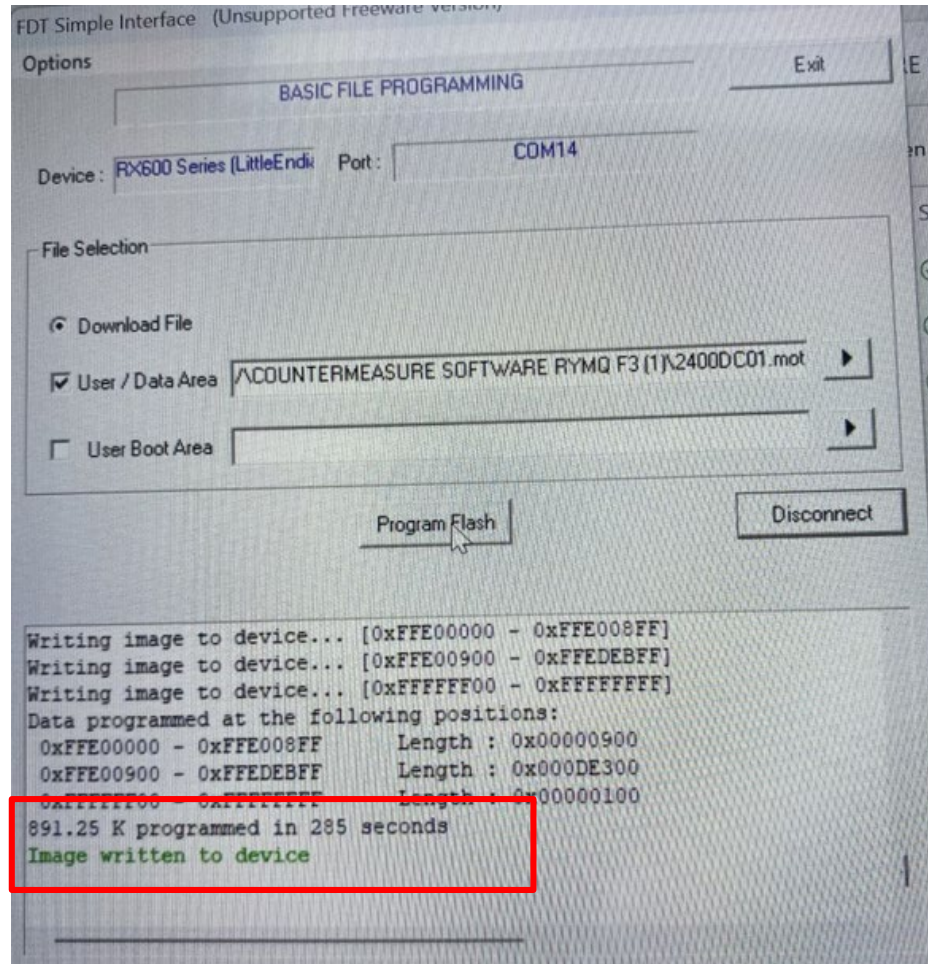


# Softwareupdate für VRV IV+ RYMQ-U



Program Flash drücken -> Update wird gestartet

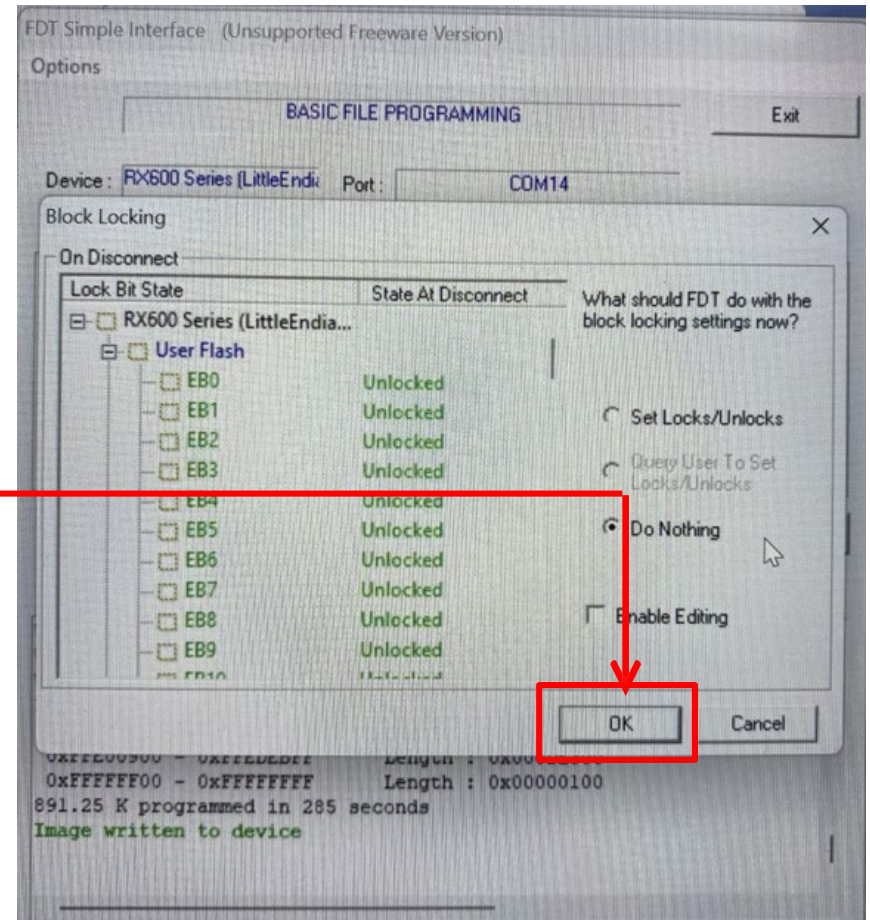
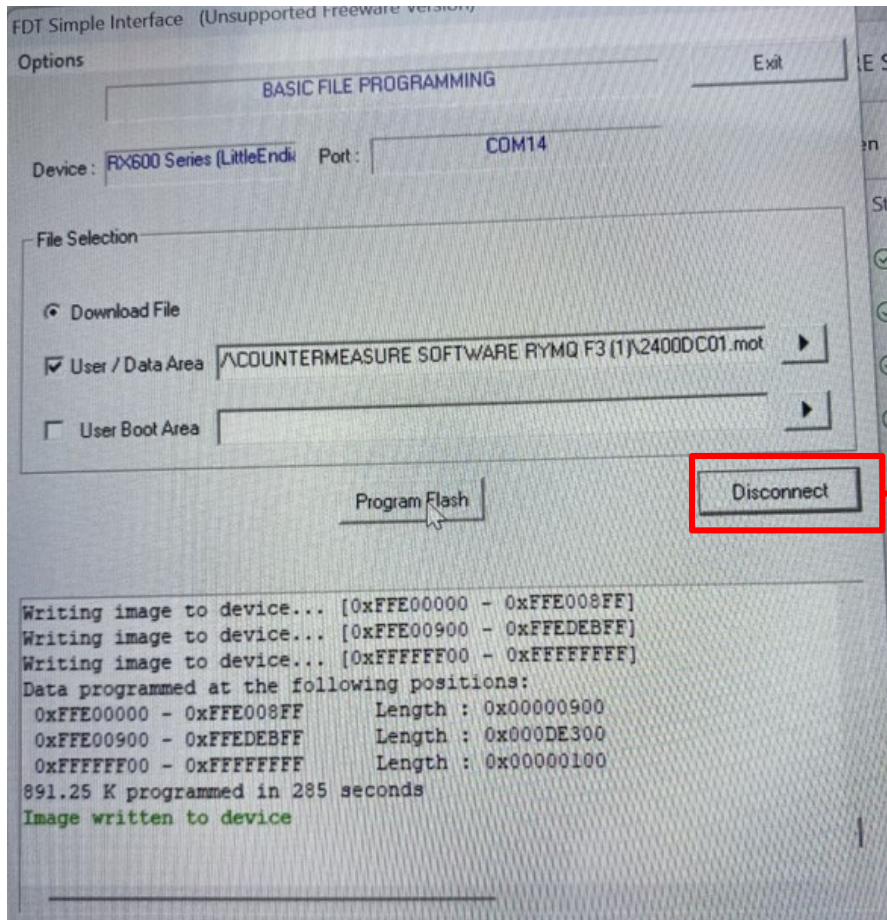
# Softwareupdate für VRV IV+ RYMQ-U



„Image written to device“ = Update erfolgreich



# Softwareupdate für VRV IV+ RYMQ-U



Disconnect und dann Ok drücken, danach Anlage Spannungslos schalten und den Stecker wieder von der Platine abziehen


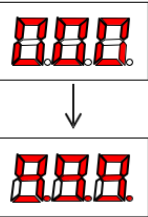


# Softwareupdate für VRV IV+ RYMQ-U

## 6. Platine prüfen



Spannung wieder zuschalten  
Setting 1-20 prüfen

Menüpunkt	Menüpunktanzeige	Info
VRV 1-20  USB 1-20	  Außengeräte Softwarehersteller-Referenznummer  Zum Wechsel der Anzeige SET BS2 drücken.  Beispiel: Software 1601260A Anzeige1: „ 16“ Anzeige2: „- 01“ Anzeige2: „- 26“ Anzeige2: „- 0A“	

Setting 1-20 prüfen:

1. 1 mal Mode (BS1)
2. 20 mal Set (BS2)
3. 1 mal return (BS3)
4. Anzeige 024 dann Set (BS2) drücken
5. Anzeige - 00 dann Set (BS2) drücken
6. Anzeige - DC dann Set (BS2) drücken
7. Anzeige -01
8. Mit 1x MODE (BS1) verlassen

**Als Softwareversion muss jetzt 24-00-DC-01  
angezeigt werden**

# Softwareupdate für VRV IV+ RYMQ-U

## 6. Platine prüfen



### Setting 1-22 Prüfen



Setting 1-22 prüfen:

1. 1x Mode (BS1) -> Anzeige 100
2. 22x SET (BS2) -> Anzeige 122
3. 1x Return (BS3) -> Anzeige 003
4. Mit 1x MODE BS1 verlassen

Als Softwareversion muss jetzt 003 angezeigt werden